



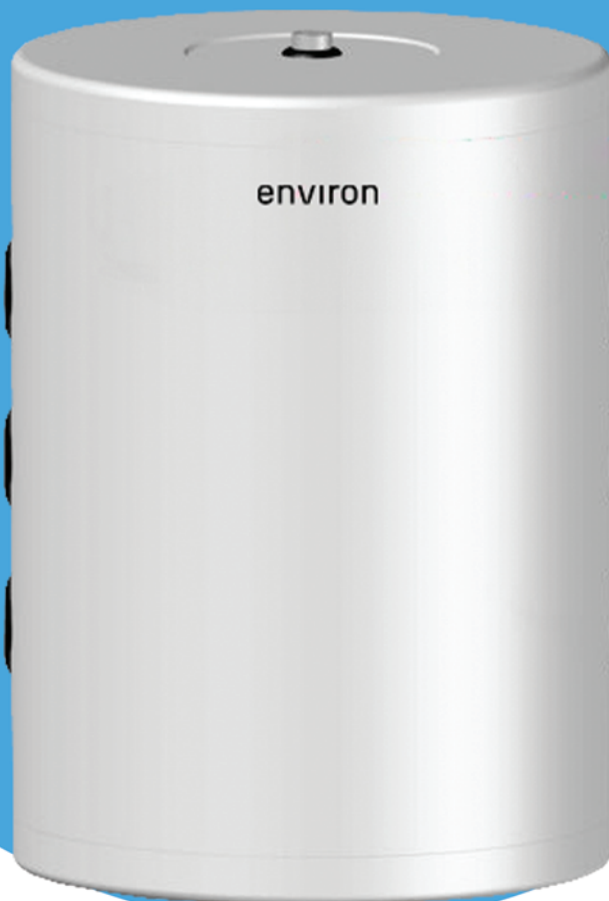
environ

environgroup.de

Optimus Mikropufferspeicher

Montage- und Betriebsanleitung

Smarte Energie. Für Alle.





Innovativ, vertrauensvoll, erfahren

environgroup.de



Purpose

Die Kompetenz und die Begeisterung für gute Ideen und Lösungen, die unsere Gesellschaft im Bereich der Energiewende nach vorne bringen, ist ein starker Treiber von ENVIRON.

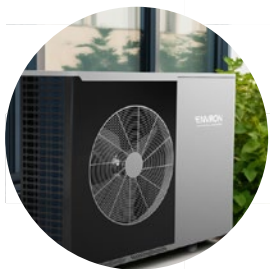
Smarte Lösungen für die gesellschaftliche Energieversorgung.



Vision

Unsere Vision umfasst, dass durch unsere Kompetenz, unsere Produkte und Leistungen eine Zukunft möglich wird, in der jeder mit Energie versorgt ist: günstig, qualitativ hochwertig, intelligent.

Eine Welt voll Energie durch smarte Lösungen.



Mission

Unsere Mission umfasst, dass wir mit unseren Produkten, unserer Kompetenz und unseren Werten der Gesellschaft bezahlbare, nachhaltige Lösungen zum Erzeugen, Speichern und Verwenden von Energie bereitstellen müssen.

**Smarte Energietechnik für alle entwickeln:
Bezahlbar. Ehrlich. Nachhaltig.**

e.



Wegweisende
Energielösungen für
jedes Zuhause.
Bezahlbar. Ehrlich.
Intelligent.



Service-Nummer
+49 7705 9769691
environgroup.de

e. Smarte Energie. Für Alle.

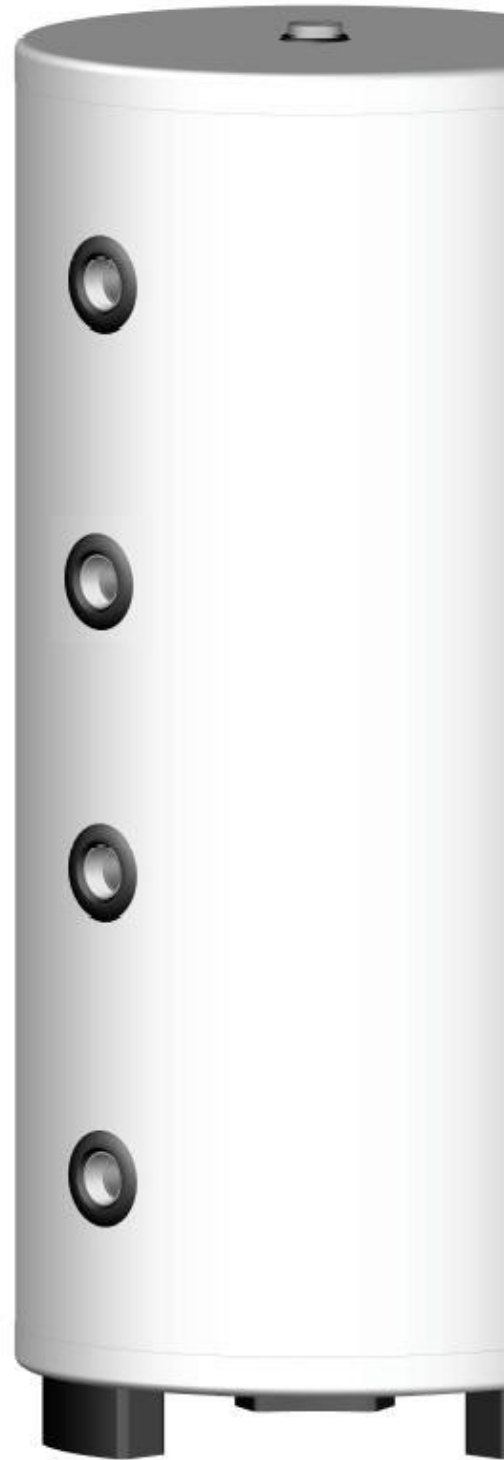
ENOP40A environ Optimus Mikropufferspeicher 40 Liter Energieeffizienzklasse A

ENOP60A environ Optimus Mikropufferspeicher 60 Liter Energieeffizienzklasse A

ENOP80A environ Optimus Mikropufferspeicher 80 Liter Energieeffizienzklasse A

ENOP100A environ Optimus Mikropufferspeicher 100 Liter Energieeffizienzklasse A

ENOP200A environ Optimus Mikropufferspeicher 200 Liter Energieeffizienzklasse A





Diese Anweisungen richten sich an:

- Systempartner
- Endverbraucher

Sie finden hier sämtliche erforderlichen Informationen für einen sicheren Betrieb, die fachgerechte Montage und Wartung von **environ**-Wärmepumpen. Um die sichere und ordnungsgemäße Installation der Wärmepumpe zu gewährleisten, ist die Teilnahme des ausführenden Heizungsfachbetriebs an einer Schulung bei **environ Energie- und Umwelttechnik GmbH & Co. KG** unabdingbar.

Die Inbetriebnahme und jährliche Wartung sollten ausschließlich von einem von **environ** zertifizierten Systempartner durchgeführt werden. Bitte beachten Sie, dass ohne Inbetriebnahme und jährliche Wartung die Gewährleistung erlischt.











Diese Anleitung beinhaltet sämtliche Informationen, die für den einwandfreien Betrieb und die korrekte Handhabung der Anlage vonnöten sind. Lesen Sie bitte die Anleitung aufmerksam durch. Sollten dennoch Fragen auftreten, stehen wir Ihnen gerne zur Verfügung. Kontaktieren Sie bitte Ihren zuständigen Vertriebspartner.

Bewahren Sie diese Anleitung sicher auf, um im Bedarfsfall darauf zugreifen zu können. Die Befolgung unserer Hinweise ist auch eine Grundvoraussetzung für die Inanspruchnahme der Werksgarantie.

Wir möchten darauf hinweisen, dass bei Schäden aufgrund der Nichtbeachtung der genannten Sicherheits-, Bedienungs- oder Wartungshinweise kein Anspruch auf Gewährleistung besteht. Unser Kundendienst sowie wir selbst stehen Ihnen jederzeit für etwaige Fragen zur Verfügung.

1. Sicherheitshinweise

Warnung

	Das Gerät darf von Kindern über 15 Jahren, älteren Personen sowie Personen mit körperlichen, sensorischen oder geistigen Einschränkungen oder mit mangelnder Erfahrung und Wissen verwendet werden, sofern sie beaufsichtigt werden oder in den sicheren Gebrauch des Geräts eingewiesen wurden und die potenziellen Gefahren verstehen.
	Kinder dürfen nicht mit dem Gerät spielen.
	Kinder dürfen das Gerät nicht ohne Aufsicht reinigen oder warten.
	Die Installation muss gemäß den geltenden Vorschriften, entsprechend den Anweisungen des Herstellers und durch qualifiziertes Fachpersonal erfolgen.
	Die Installation muss gemäß den geltenden Vorschriften, entsprechend den Anweisungen des Herstellers und durch qualifiziertes Fachpersonal erfolgen. In einem geschlossenen druckbeaufschlagten Installationssystem ist es verpflichtend, ein Sicherheitsventil (Entlüftungsventil) zu installieren, das einen Druckanstieg im Pufferspeicher über den Nenndruck hinaus verhindert. Der maximale Betriebsdruck des Pufferspeichers ist auf 8 bar ausgelegt. Wenn es der Systembetrieb erlaubt, wird empfohlen, den Arbeitsdruck auf etwa 3 bis 4 bar zu reduzieren.
	Das Sicherheitsventil muss an der Oberseite des solaren Warmwasserspeichers installiert werden. TP-Sicherheitsventile können vertikal oder horizontal montiert werden, jedoch nicht über Kopf. Es sollte ein Auslassrohr installiert werden, damit im Falle eines Heißwasseraustritts aus dem Sicherheitsventil das heiße Wasser sicher abgeleitet wird und keine Verbrühungen verursacht.
	Um die ordnungsgemäße Funktion des Sicherheitsventils sicherzustellen, muss der Benutzer regelmäßige Kontrollen durchführen, um Kalkablagerungen zu entfernen und sicherzustellen, dass das Sicherheitsventil nicht blockiert ist.
	Es darf kein Absperrventil zwischen dem Pufferspeicher und dem Sicherheitsventil installiert werden, da dies den Druckschutz des Pufferspeichers beeinträchtigt!
	Wenn das System abgeschaltet werden muss, entleeren Sie bitte den Pufferspeicher, um ein Einfrieren zu verhindern.
	Versuchen Sie bitte nicht, Defekte am Pufferspeicher selbst zu beheben.

2. Produktinformationen

2.1 Bestimmungsgemäße Verwendung

Dieser Speicher ist dafür konzipiert, als Pufferspeicher für das Heizsystem zu fungieren und eignet sich ideal für Anwendungen mit Wärmepumpen.

 Verwenden Sie den Pufferspeicher nicht in Verbindung mit durchlässigen Rohrleitungen.

Der Pufferspeicher darf ausschließlich mit Heizungswasser befüllt werden und darf nur in geschlossenen Heizsystemen verwendet werden, die für den Einsatz mit Wärmepumpen ausgelegt sind. Jede andere Verwendung stellt eine Zweckentfremdung dar. Für daraus resultierende Schäden wird keine Haftung übernommen. Nicht zur Speicherung von Trinkwarmwasser (Brauchwarmwasser) geeignet.

2.2 Technische Daten

Modell	Kapazität (Liter)	Gewicht (KGS)	Durchmesser × Höhe (mm)	Verpackungsgröße (mm)	Verpackungsvolumen (m ³)
ENOP40A	40	38	Ø 460×500	545 x 480 x 500	0.131
ENOP60A	60	45	Ø 460×680	725 x 480 x 500	0.174
ENOP80A	80	61	Ø 460×860	905 x 480 x 500	0.217
ENOP100A	100	100	Ø 460×1030	1075 x 480 x 500	0.258
ENOP200A	200	163	Ø 540×1410	1480 x 620 x 620	0.569

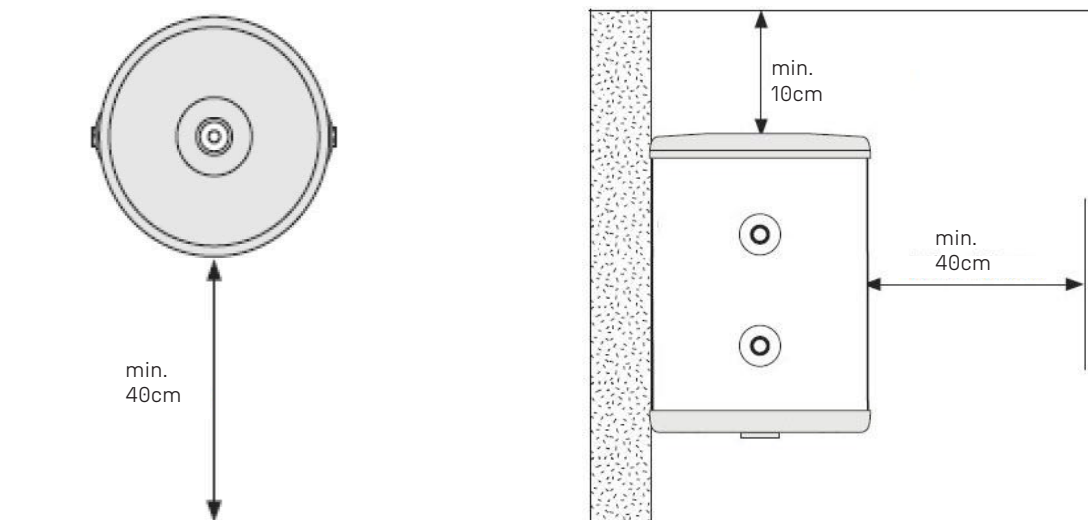
3. Installationsanleitung

3.1 Lieferung

Das Produkt muss sorgfältig mit Verpackung transportiert werden.

3.2 Anforderungen an den Installationsort und die Aufstellung

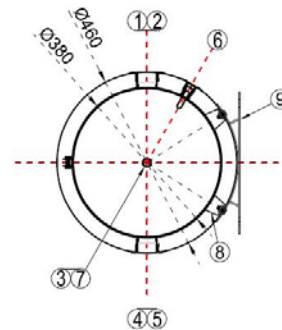
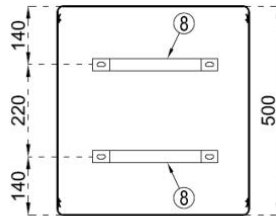
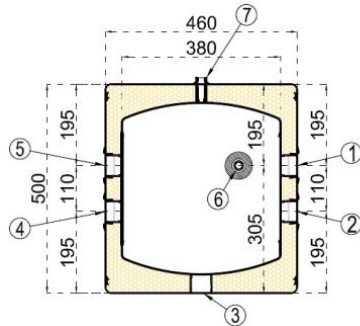
!	Das Produkt muss in einem Raum mit Ablauf aufgestellt werden, um Schäden im Falle eines Wasseraustritts zu vermeiden.
!	Das Produkt muss an einem trockenen und dauerhaft frostfreien Ort aufgestellt werden.
!	Das Produkt muss auf einem Boden aufgestellt werden, der das Gesamtgewicht des Produkts im Betrieb tragen kann. Siehe Tabelle auf Seite 5.
!	Der Pufferspeicher muss einen Freiraum von 40 cm vor dem Gerät und 10 cm über dem oberen Anschluss für Wartungszwecke aufweisen.
!	Das Produkt muss für Wartung und Instandhaltung gut zugänglich sein.



3.3 Rohrinstallation

Das Produkt ist für den dauerhaften Anschluss an das Heizsystem vorgesehen, mit einem maximalen Betriebsdruck von 6 bar. Wenn es der Systembetrieb erlaubt, wird ein Arbeitsdruck von 3 bis 4 bar empfohlen. Für die Installation sind zugelassene Rohrleitungen in der richtigen Größe zu verwenden. Die geltenden Normen und Vorschriften sind einzuhalten.

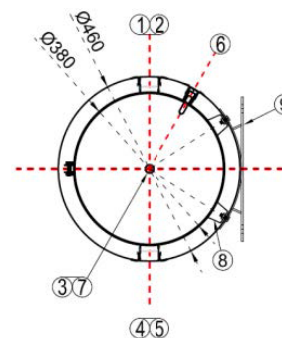
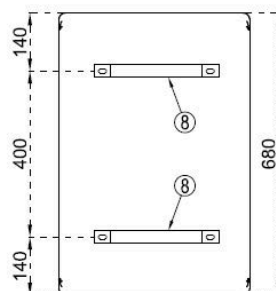
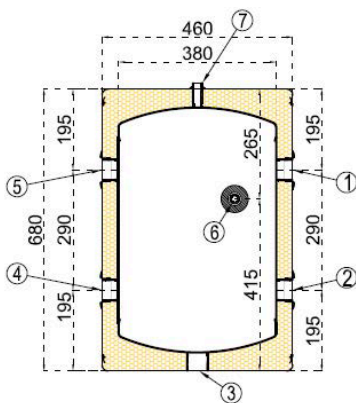
ENOP40A , Pufferspeicher 40 Liter:



Nr.:	Größe
1	1 1/2" Innengewinde
2	1 1/2" Innengewinde
3	1 1/2" Innengewinde
4	1 1/2" Innengewinde
5	1 1/2" Innengewinde

Nr.:	Größe
6	1 1/2" Innengewinde
7	1/2" Innengewinde
8	Befestigungsöse
9	Halterung: 40 × 4,0 mm

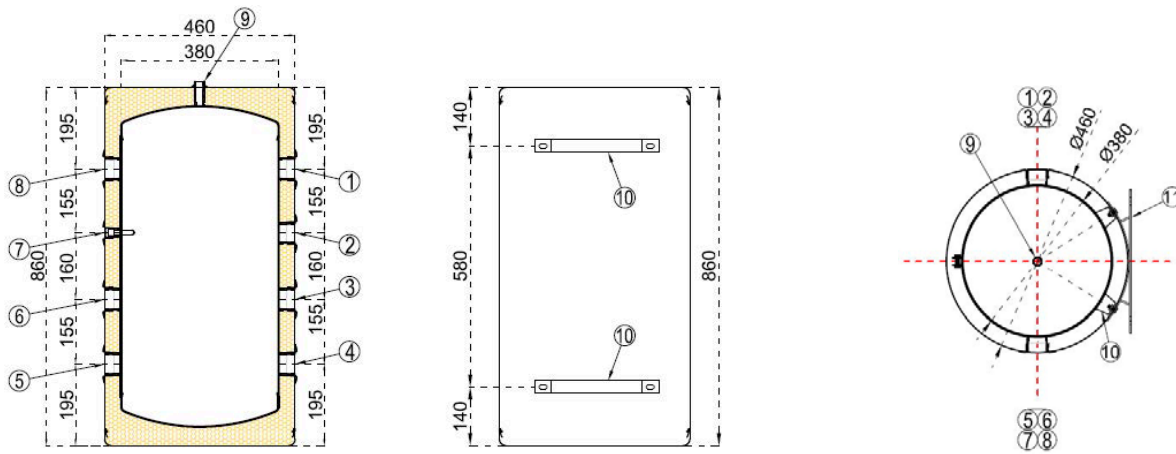
ENOP60A, Pufferspeicher 60 Liter:



Nr.:	Größe
1	1 1/2" Innengewinde
2	1 1/2" Innengewinde
3	1 1/2" Innengewinde
4	1 1/2" Innengewinde
5	1 1/2" Innengewinde

Nr.:	Größe
6	1 1/2" Innengewinde
7	1/2" Innengewinde
8	Befestigungsöse
9	Halterung: 40 × 4,0 mm

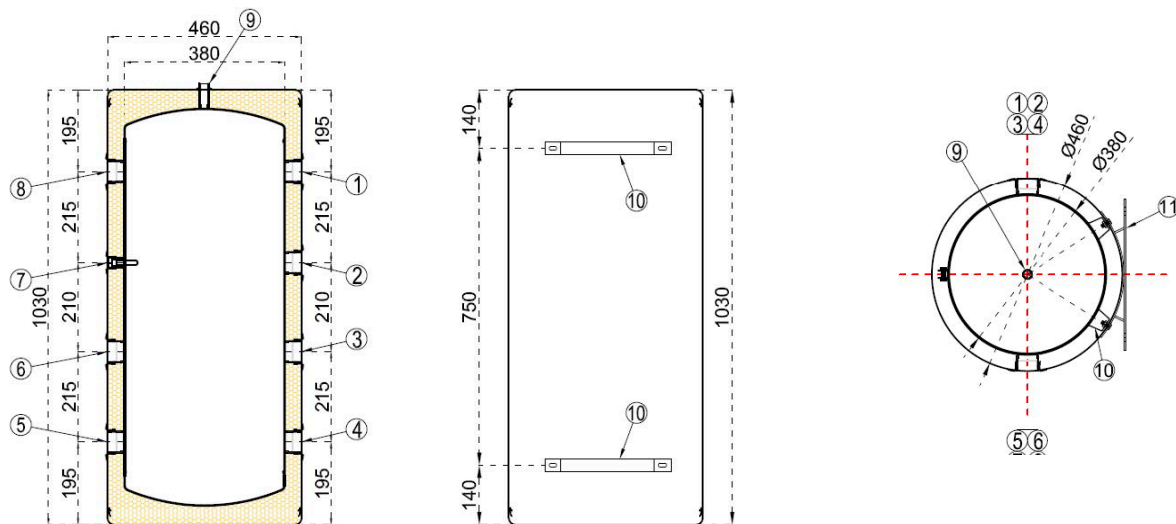
ENOP80A, Pufferspeicher 80 Liter:



Nr.:	Größe
1	1 1/2" Innengewinde
2	1 1/2" Innengewinde
3	1 1/2" Innengewinde
4	1 1/2" Innengewinde
5	1 1/2" Innengewinde
6	1 1/2" Innengewinde

Nr.:	Größe
7	1/2" Innengewinde
8	1 1/2" Innengewinde
9	1/2" Innengewinde
10	Befestigungsöse
11	Halterung: 40 × 4,0 mm

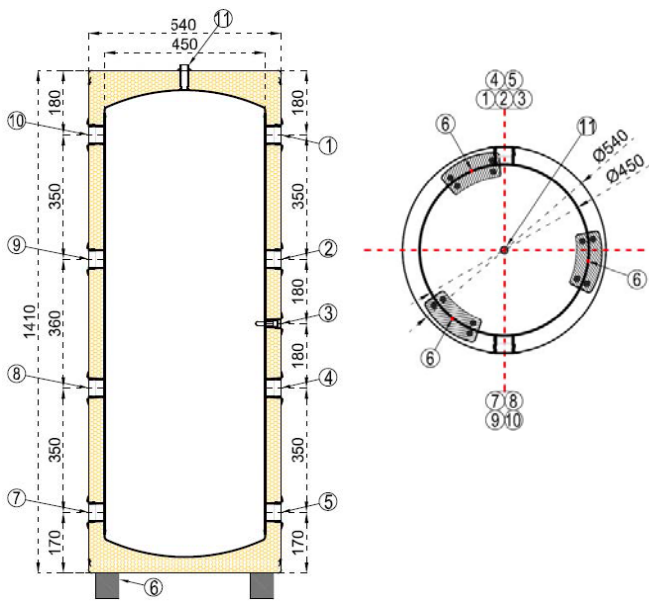
ENOP100A, Pufferspeicher 100 Liter:



Nr.:	Größe
1	1 1/2" Innengewinde
2	1 1/2" Innengewinde
3	1 1/2" Innengewinde
4	1 1/2" Innengewinde
5	1 1/2" Innengewinde
6	1 1/2" Innengewinde

Nr.:	Größe
7	1/2" Innengewinde
8	1 1/2" Innengewinde
9	1/2" Innengewinde
10	Befestigungsöse
11	Halterung: 40 × 4,0 mm

ENOP200A, Pufferspeicher 200 Liter:



Nr.:	Größe
1	1 1/2" Innengewinde
2	1 1/2" Innengewinde
3	1/2" Innengewinde
4	1 1/2" Innengewinde
5	1 1/2" Innengewinde
6	Standfuß: 70 mm

Nr.:	Größe
7	1 1/2" Innengewinde
8	1 1/2" Innengewinde
9	1 1/2" Innengewinde
10	1 1/2" Innengewinde
11	1/2" Innengewinde

3.3.1 Montage der Rohrleitungen und Verschlussstopfen

- A) Verlegen Sie Rohre in geeigneter Größe zu den Anschlüssen und dichten Sie diese mit geeignetem Dichtmittel ab.
- B) Nicht genutzte Anschlüsse müssen sicher verschlossen werden. Verwenden Sie einen Verschlussstopfen in der richtigen Größe und dichten Sie diesen mit geeignetem Dichtmittel ab.
- C) Montieren Sie das Entlüftungsventil (Sicherheitsventil) am Entlüftungsanschluss (1).
- D) Montieren Sie den Ablassstopfen am Ablaufanschluss (10).

3.3.2 Montageanleitung

Caution

!	Das Produkt muss in einem Raum mit Ablauf aufgestellt werden, um Schäden im Falle eines Wasseraustritts zu vermeiden.
!	Das Produkt muss sowohl vertikal als auch horizontal korrekt ausgerichtet werden, auf einem Boden oder an einer Wand, die für das Gesamtgewicht des Produkts im Betrieb geeignet ist.
!	Für Wartungsarbeiten muss vor dem Gerät ein Freiraum von 40 cm und über dem oberen Anschluss ein Freiraum von 10 cm eingehalten werden.
!	Im System muss ein Sicherheitsventil installiert werden.

4. Inbetriebnahme

4.1 Befüllen mit Wasser

Überprüfen Sie zunächst, ob alle Rohrleitungen korrekt angeschlossen sind. Gehen Sie dann wie folgt vor:

- A) Entlüften Sie das System, vorzugsweise an dessen höchstem Punkt.
- B) Öffnen Sie die Wasserversorgung zum Produkt. Wenn Wasser aus dem Entlüfter austritt, ist das System vollständig gefüllt.
- C) Montieren Sie das Sicherheitsventil am oberen Anschluss (1).

4.2 Kontrollpunkte

- A) Überprüfen Sie, ob alle Rohrverbindungen zum/vom Produkt dicht sind und keine Undichtigkeiten aufweisen.
- B) Überprüfen Sie, ob das Produkt vertikal und horizontal gerade steht/hängt.

4.3 Entleerung



Die Wassertemperatur im Produkt kann sehr hoch sein und zu Verbrühungen führen. Daher ist besondere Vorsicht geboten.

- A) Trennen Sie die Stromversorgung.
- B) Schließen Sie die Wasserzufuhr.
- C) Öffnen Sie das Sicherheitsventil (7). Offen lassen während der Entleerung (verhindert Unterdruck).
- D) Entfernen Sie den Ablassstopfen (8), um den Speicher zu entleeren.
- E) Schließen Sie das Entlüftungsventil (1).

4.4 Übergabe an den Endbenutzer

DER INSTALLATEUR MUSS::

- A) Den Endbenutzer über Sicherheits- und Wartungshinweise informieren.
- B) Den Endbenutzer über die Einstellungen und das Entleeren des Produkts unterrichten.
- C) Dieses Installationshandbuch dem Endbenutzer übergeben.
- D) Die Kontaktdaten auf dem Produkt vermerken.



Montage des Sicherheitsventils

Ein Sicherheitsventil muss an der Oberseite des Pufferspeichers installiert werden.

5. Warnhinweise und praktische Empfehlungen

5.1 Warnhinweise

- A) Die Zirkulation des Heizmediums darf niemals aktiviert werden, wenn der Pufferspeicher nicht mit dem Heizmedium befüllt ist.
- B) Der Pufferspeicher darf nicht betrieben werden, wenn eine Fehlfunktion des Sicherheitsventils festgestellt wird.
- C) Es dürfen keine Vorrichtungen (wie Absperr- und/oder Rückschlagventile usw.) zwischen dem Speicher und dem Sicherheitsventil oder dem offenen Ausdehnungsgefäß installiert werden (außer T-Stücke).
- D) Jegliche Reparaturen am Pufferspeicher durch den Benutzer sind verboten.
- E) Das Stoppen von Wasserlecks aus dem Sicherheitsventil ist nicht zulässig.

5.2 Praktische Empfehlungen

- A) Begrenzen Sie die Sollwerte der Temperaturregler des Heizmediums in den Zulaufleitungen des Pufferspeichers auf 85 °C.
- B) Überprüfen Sie regelmäßig die Funktion des Sicherheitsventils, um sicherzustellen, dass es nicht verstopft ist.
- C) Melden Sie Funktionsstörungen des Pufferspeichers dem Kundendienst.
- D) Überprüfen Sie regelmäßig den Füllstand des Systems.



Der Pufferspeicher darf nur von einem autorisierten Kundendienst repariert/gewartet werden, da unsachgemäße Reparaturen ein Sicherheitsrisiko darstellen und zum Verlust der Produktgarantie führen können.

6. Umweltschutz

Der Umweltschutz ist ein zentrales Anliegen unseres Unternehmens.

Leistungsqualität, Effizienz und Umweltschutz gehören zu unseren langfristigen Zielen. Gesetzliche und unternehmensinterne Vorgaben werden strikt eingehalten.

Wir verpflichten uns zur Einhaltung länderspezifischer Entsorgungsstandards in Bezug auf Verpackungen, um ein optimales Recycling zu gewährleisten. Alle Verpackungsmaterialien sind umweltfreundlich und recycelbar.

Ausgediente Produkte enthalten Rohstoffe, die wiederverwertet werden können.

7. Entsorgung des Produkts

Informationen für Benutzer zur Sammlung und Entsorgung alter Geräte:

Entsorgen Sie das Verpackungsmaterial des Pufferspeichers auf umweltgerechte Weise.

Ein ausgedienter Pufferspeicher, der als elektrisches oder elektronisches Altgerät eingestuft wird, darf nicht mit dem normalen Haushaltsabfall entsorgt werden.

Zur ordnungsgemäßen Behandlung, Rückgewinnung und Wiederverwertung alter Produkte bringen Sie diese bitte zu den entsprechenden Sammelstellen gemäß den geltenden nationalen Vorschriften.

Durch die korrekte Entsorgung dieser Produkte leisten Sie einen Beitrag zur Ressourcenschonung und vermeiden potenzielle negative Auswirkungen auf die menschliche Gesundheit und die Umwelt, die durch unsachgemäße Abfallentsorgung entstehen können.

Für weitere Informationen zur Sammlung und zum Recycling alter Produkte wenden Sie sich bitte an Ihre örtliche Gemeinde, Ihren Entsorgungsdienst oder an die Verkaufsstelle, bei der Sie das Produkt erworben haben.

Gemäß den nationalen Vorschriften können bei unsachgemäßer Entsorgung Bußgelder verhängt werden.

Wenn Sie elektrische oder elektronische Geräte entsorgen möchten, wenden Sie sich bitte an Ihren Händler oder Lieferanten für weitere Informationen.

Ausgediente Produkte enthalten Rohstoffe, die recycelt werden können.



ENVIRON Energie- und Umwelttechnik GmbH & Co. KG
Robert-Bosch-Straße 9 – 78048 Villingen-Schwenningen

info@environgroup.de
www.environgroup.de

+49 7705 9769691

Smarte Energie. Für Alle.